

## Kilka słów o badaniu słuchu

Przed rozpoczęciem terapii logopedycznej należy zbadać słuch dziecka!

Rodzic, zgłaszający problem logopedyczny dziecka bardzo często słyszy od logopedy: „Proszę wykonać badanie słuchu.” Następuje konsternacja Rodzica, który stwierdza, „(...) przecież moje dziecko słyszy, zauważyłabym gdyby nie słyszało” – tak w większości stwierdzają Rodzice moich podopiecznych.

Drodzy Rodzice, pragnę uspokoić, że profilaktyczne badanie słuchu u dziecka z trudnością artykulacyjną jest standardową procedurą! Badanie słuchu wykonuje się w celu wykluczenia nawet niewielkich ubytków słuchu lub ewentualnego ustalenia ubytku, postawienia diagnozy i ustalenia ewentualnego leczenia. *Wykonuje się w celu wykluczenia nieprawidłowości w budowie i funkcjonowaniu narządu słuchu.*

*Oczywiście każdy noworodek w Polsce przechodzi przesiewowe badanie słuchu, zaraz po urodzeniu, ale okres kolejnych 7 lat jest związany u dziecka z licznymi chorobami, głównie górnych dróg oddechowych, katarami, zapaleniami ucha środkowego, przytkanymi błonami bębenkowymi, przerostami 3-go migdałka itd.*

Nikomiu nie trzeba tłumaczyć jak ważny jest słuch w rozwoju mowy i kształtowaniu się prawidłowej artykulacji, i jak wyjątkowo cennym jest zmysłem (aktywnym całą dobę, bo przecież nawet w trakcie snu nasze uszy wychwytyują dźwięki np. płacz dziecka, telefon, alarm), zasługującym na szczególną ochronę!

Jeżeli wynik badania słuchu wyszedł prawidłowy, słuch fizyczny jest prawidłowy, wtedy dla logopedy jest to bardzo ważna informacja zwrotna, że przyczynę wady wymowy należy upatrywać nie w zaburzeniach słuchu fizycznego, tylko słuchu mownego /fonetycznego, lub zaburzeniu przetwarzania słuchowego, lub innego typu zaburzeniach w budowie anatomicznej i funkcjonowaniu aparatu artykulacyjnego lub innych deficytach rozwojowych.

**Czym jest słuch fonemowy:** jest to umiejętność rozróżniania dźwięków mowy, fonemów, występujących w danym języku, jest to zdolność która kształtuje się w dzieciństwie pod wpływem bodźców słuchowych. Zaburzenia słuchu fonemowego (utrudniają rozumienie mowy, dziecko wadliwie realizuje fonemy), przyczyniają się do trudności w nauce czytania i pisania tzw. dysleksja rozwojowa.

Za pomocą słuchu fonematycznego dziecko wyodrębnia wyrazy, sylaby, głoski – może je odróżnić, uchwycić ich kolejność, potrafi przeanalizować wyraz.

Dziecko szybciej słyszy niż mówi tzn.: rozwój jego analizatora słuchowego postępuje szybciej niż aparatu artykulacyjnego (dziecko słyszy około 3miesiąca życia płodowego, przez powłoki brzuszne). Gdy dziecko zaczyna mówić, jego analizator słuchowy jest gotowy i różnicuje prawie wszystkie dźwięki.

Dziecko trenuje bardzo wcześnie - niemowlę reaguje na głos matki, na jego melodię, a w drugim półroczu życia zaczyna różnicować dźwięki i je naśladować. W drugim roku życia pojawia się zdolność różnicowania dźwięków mowy artykulacyjnej, dotyczy nawet tych głosek, które dziecko jeszcze nie wypowiada.

Codziennie narażeni jesteśmy na głośne dźwięki: ruch uliczny, sprzęty gospodarstwa domowego, remonty uliczne, ruch uliczny, odtwarzacze MP3 nadzwyczajne hałasy np. lotnisko, koncerty muzyczne. Ubytek słuchu, może przydarzyć się każdemu, bez względu na wiek!

Wśród innych przyczyn mogą być: choroby, infekcje, urazy, leki lub wady wrodzone, ubytki słuchu postępują też z wiekiem, z wiekiem też obniża się nasza zdolność słyszenia.

### **Niedosłuch dzielimy na:**

**Niedosłuch przewodzeniowy:** którego przyczyną może być perforacja błony bębenkowej, zapalenie ucha środkowego, płyn w uchu środkowym, uszkodzenie kosteczek słuchowych. Powyżej wymienione przyczyny zmiany w uchu zewnętrznym i środkowym, zaburzają, utrudniają przekaz do ucha wewnętrznego, w takim wypadku konieczne jest leczenie.

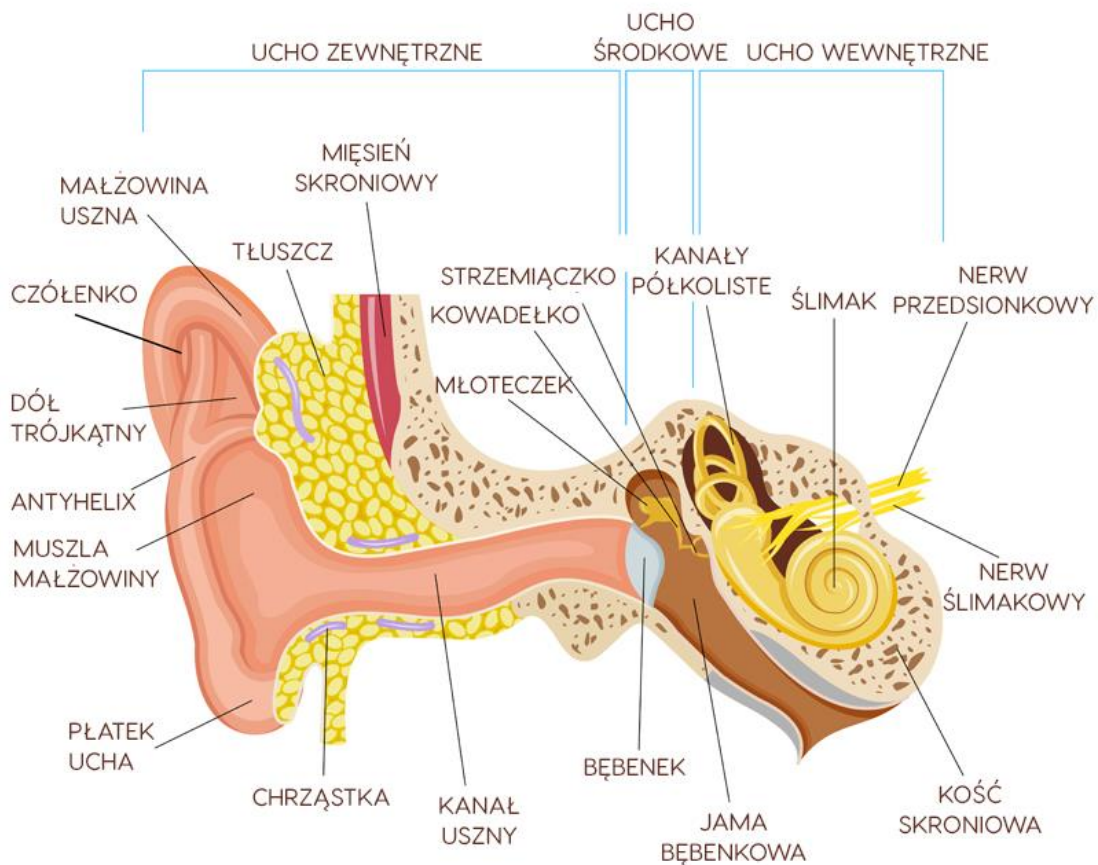
**Niedosłuch odbiorczy:** nieodwracalne uszkodzenie nerwu słuchowego, powstaje najczęściej w wyniku narażenia na utratę słuch przez nadzwyczajny hałas prace budowlane, fabryczne, słuchanie głośnej muzyki, nieodwracalny proces starzenia.

Codziennie nasze uszy filtrują setki informacji, nasz mózg skupia uwagę na konkretnym dźwięku, który chcemy wysłuchać, np. głosu rozmówcy w tłumie, instrumentu w filharmonii.

### **Jak słyszymy?**

Ucho zbudowane jest z **ucha zewnętrznego, środkowego i wewnętrznego**. Dźwięk wędruje małżowiną uszną (ucho zewnętrzne) przez przewód słuchowy do błony bębenkowej.

Następnie w uchu środkowym (zbudowanym z błony bębenkowej i trzech kosteczek młoteczka, kowadełka i strzemiączka), dźwięk wędruje przy pomocy błony, która wprowadza w drgania kosteczki, aż do połączenia ze strzemiączkiem, a stamtąd jest przekazywane do wypełnionego płynem ucha wewnętrznego. Kolejno strzemiączko, graniczące z uchem wewnętrznym wprowadza w drgania płyn w ślimaku (organ w kształcie zwiniętego kanału przypominającego muszlę ślimaka). Poprzez ślimak wypełniony falującym płynem, maleńkie komórki zmysłowe rzęsate wywołują impulsy elektryczne, dalej włóknami nerwowymi przenoszone są do mózgu. W mózgu sygnał, który powstał z około 30 000 włókien nerwowych stanowiący nerw słuchowy, przekazywany jest do obszaru w mózgu odpowiedzialnego za przetwarzanie, ocenę i interpretację.



Blog Na Ucho, mapaakustyczna. dabrowa-gornicza

Zachęcam też do przeczytania artykułu (patrz: link poniżej)

<https://forumlogopedy.pl/artykul/przetwarzanie-sluchowe-i-jego-zaburzenia>

### Ośrodki diagnoz słuchu:

#### 1. Szpital Kliniczny w Opolu Poradnia Audiologiczna

aleja Wincentego Witosa 26

45-401 Opole tel. 77 452 07 45

#### 2. MEDINCUS

ul. Wiejska 122B

45-303 Opole

tel.77 551 11 70, tel.666 333 222

### **3. Niepubliczny Zakład Opieki Zdrowotnej LOGOMED**

ul. Mickiewicza 4

45-369 Opole

tel. 77 44 2 70 22

### **4. PZG Specjalistyczny Ośrodek Diagnostyki i Rehabilitacji dzieci i Młodzieży z Wadą Słuchu**

1 Maja 17 ,

45-068 Opole

tel. 77 454 42 95